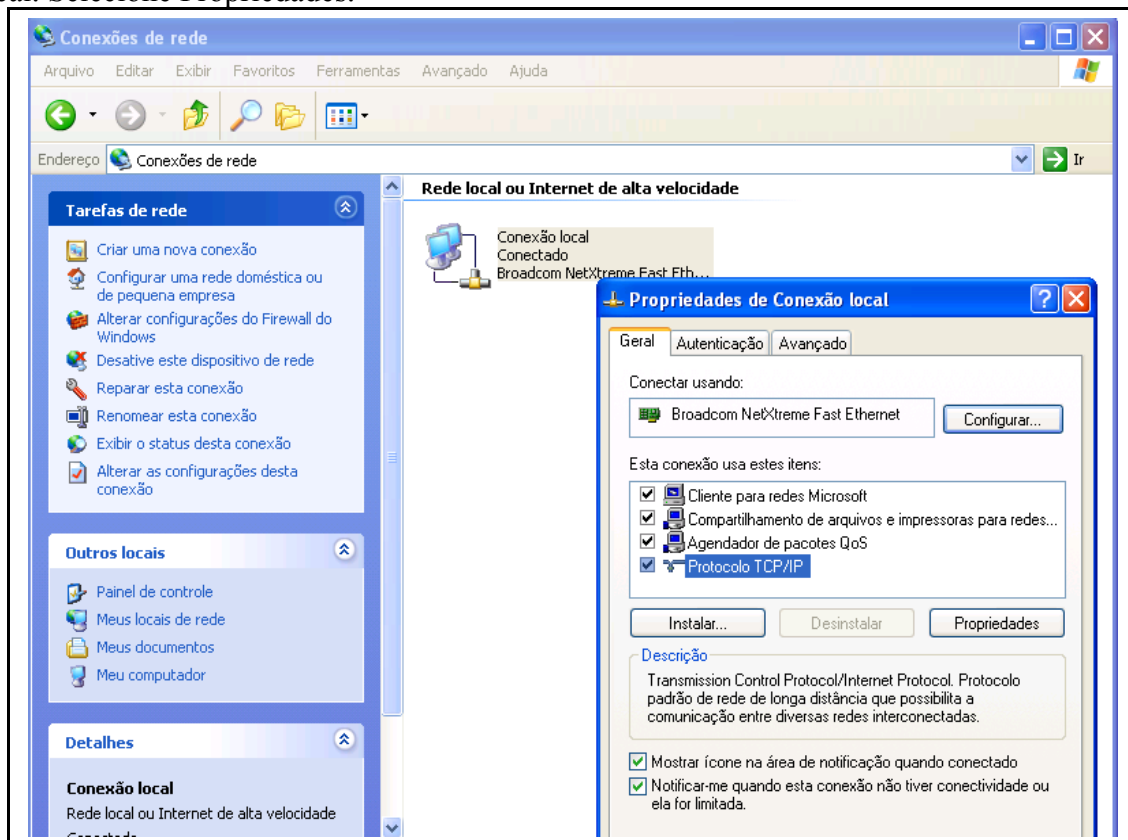
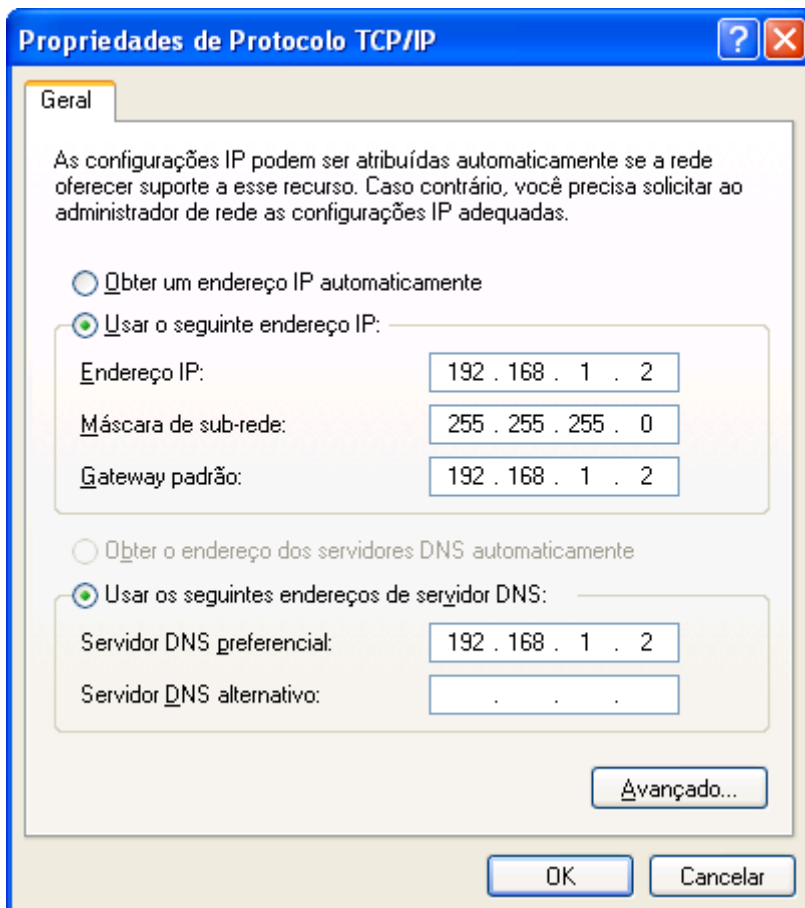


How To - Compartilhar arquivos no modo avançado

1º passo: Entre no Painel de controle > Conexões de Rede. Clique com o botão direito em cima do ícone conexão local. Selecione Propriedades.



2º passo: Clique em Protocolo TCP/IP (como na figura acima) e depois em Propriedades. Selecione a opção: “usar o seguinte endereço IP”. Escolha um endereço padrão para sua rede mudando apenas o último octeto em cada máquina (Se a rede possuir os octetos 192.168.10.x, use, no lugar do x, um número diferente para cada máquina), uma máscara de subrede (255.255.255.0, que é o padrão) e o gateway deve ser o IP da máquina que possui conexão com a internet. Selecione a opção: Usar o seguinte endereço de servidor DNS. Preencha apenas o campo “Servidor DNS Preferencial”, usando o IP do Gateway. Dê OK. Vá ao Prompt de Comando (Iniciar > Todos os programas > Acessórios > Prompt de comando), digite “ipconfig /all” e confira os IP’s. Digite “ping” e o número do seu IP. Se der respostas, está OK.



```
CA Prompt de comando
Microsoft Windows XP [versão 5.1.2600]
(C) Copyright 1985-2001 Microsoft Corp.

C:\Documents and Settings\Marina>ipconfig /all

Configuração de IP do Windows

Nome do host . . . . . : Alesandro
Sufixo DNS primário . . . . . :
Tipo de nó . . . . . : desconhecido
Roteamento de IP ativado . . . . . : não
Proxy WINS ativado . . . . . : não

Adaptador Ethernet Conexão local:

Sufixo DNS específico de conexão . . :
Descrição . . . . . : Broadcom NetXtreme Fast Ethernet
Endereço físico . . . . . : 00-11-25-8A-92-91
DHCP ativado . . . . . : Não
Endereço IP . . . . . : 192.168.1.2
Máscara de sub-rede . . . . . : 255.255.255.0
Gateway padrão . . . . . : 192.168.1.1
Servidores DNS . . . . . : 192.168.1.1

C:\Documents and Settings\Marina>
```

```
CA Prompt de comando
Microsoft Windows XP [versão 5.1.2600]
(C) Copyright 1985-2001 Microsoft Corp.

C:\Documents and Settings\Marina>ping 192.168.1.2

Disparando contra 192.168.1.2 com 32 bytes de dados:

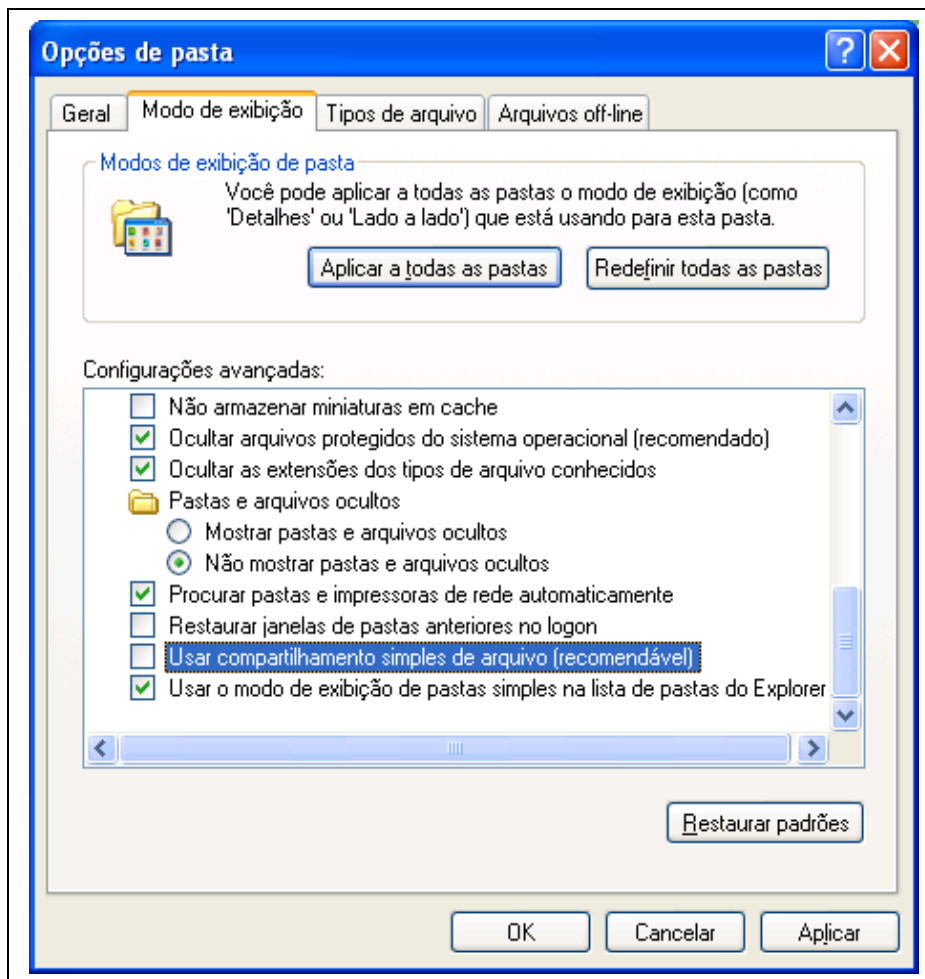
Resposta de 192.168.1.2: bytes=32 tempo<1ms TTL=128
Resposta de 192.168.1.2: bytes=32 tempo<1ms TTL=128
Resposta de 192.168.1.2: bytes=32 tempo<1ms TTL=128
Resposta de 192.168.1.2: bytes=32 tempo<1ms TTL=128

Estatísticas do Ping para 192.168.1.2:
Pacotes: Enviados = 4, Recebidos = 4, Perdidos = 0 (0% de perda),
Aproximar um número redondo de vezes em milissegundos:
Mínimo = 0ms, Máximo = 0ms, Média = 0ms

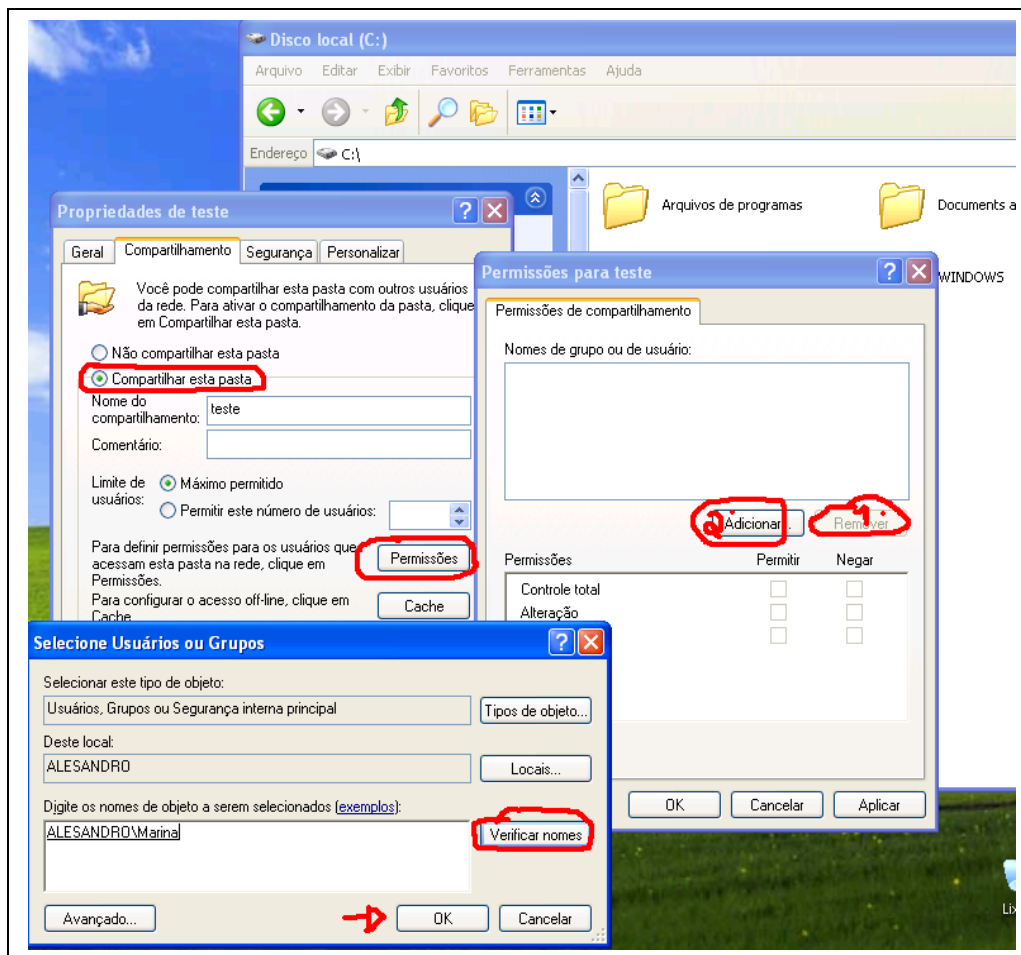
C:\Documents and Settings\Marina>
```

3º passo: Vá ao Painel de Controle> Contas de usuário e crie contas de administrador nas máquinas que irão compartilhar arquivos entre si. Essas contas devem ter a mesma senha e os mesmos nomes de usuário.

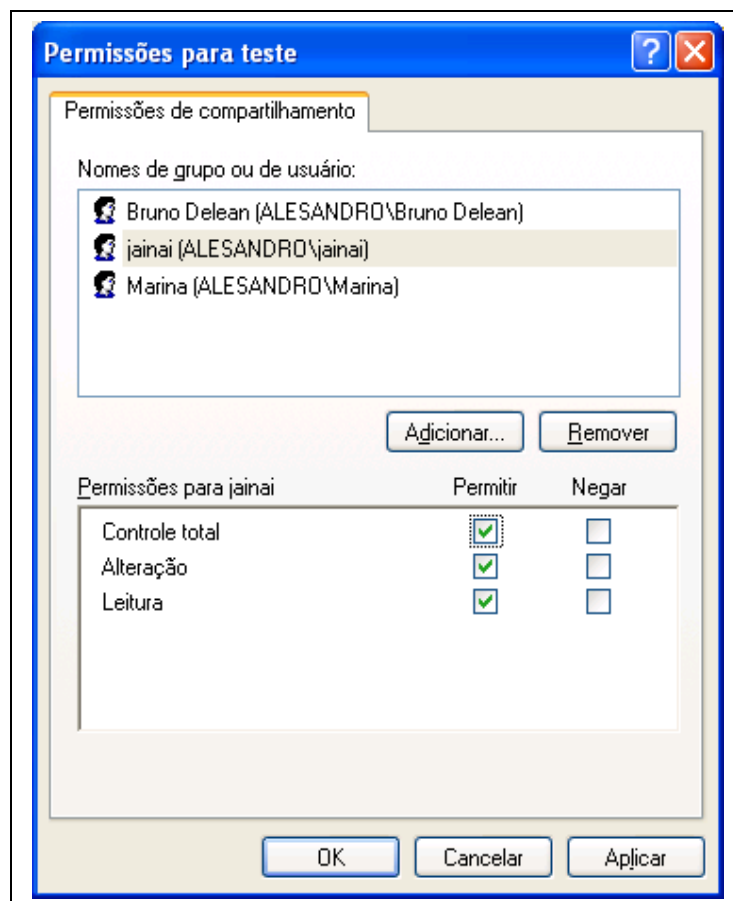
4º passo: Vá a Meu Computador, na barra de ferramentas, na guia ferramentas e clique em opções de pasta. Na aba Modo de exibição, descendo a barra de rolagem, desmarque a opção: Usar compartilhamento simples de arquivos (recomendável) (É a penúltima opção). Dê OK.



5º passo: Em cada máquina, crie diretório(s) (pastas) de mesmo nome que serão compartilhados. Clique com o botão direito no diretório e selecione Compartilhamento e Segurança. Selecione a opção Compartilhar esta pasta. Clique em Permissões. Remova a opção Todos e clique em adicionar. Digite o nome dos usuários que irão ter acesso à pasta. Clique em verificar nomes. Dê OK.



6º passo: Em cada usuário selecione o tipo de acesso que ele poderá ter na pasta. Feito em cada usuário, dê OK.
OBS.: SE não quiser compartilhar a pasta toda, dentro da mesma, execute o passo 6 na pasta que deseja compartilhar.



7º passo: O compartilhamento está feito. Agora, em Meu Computador, na barra de URL, digite: duas barras invertidas (\\) e o IP de qualquer um dos computadores que você designou no começo. As pastas compartilhadas estarão à mostra.

